



Infos

ÉTUDES POUR LA CONSERVATION DES MONUMENTS HISTORIQUES

N°4 - Janvier 2017

Eglise de Saulcet: comment concilier conservation, mise en valeur et présentation cohérente des décors

MOA = Ville de Saulcet ; MOE = Richard Duplat ACMH

L'église de Saulcet située dans l'Allier recèle un ensemble de décors peints dont les variantes stylistiques suggèrent une appartenance à différentes campagnes de mise en peinture, s'étalant de la période médiévale à la période contemporaine.

Les décors médiévaux ont pu être remis au jour sur certaines zones, à l'occasion d'une campagne de dégagement, dans les années 1980. En effet, il s'est avéré que de nombreux décors médiévaux historiés étaient recouverts par des décors modernes stylisés datant du XIX^{ème} siècle. Si certaines travées présentent aujourd'hui un décor assez cohérent, bien que parfois lacunaire, d'autres sont ornées de décors datant de périodes différentes, engendrant des difficultés de lisibilité et un conflit de présentation. Ces découvertes ont, ainsi, posé la question de

l'état de conservation des décors anciens mis au jour, des moyens à mettre en œuvre pour les préserver, mais également pour les présenter.

Dans ce cadre, nous avons été amenées à réaliser un constat d'état sanitaire des décors médiévaux, des cartographies permettant de les localiser précisément, ainsi que des dégagements complémentaires visant à mieux comprendre les stratigraphies établies lors de la précédente campagne de sondage.

Ces investigations ont mis en évidence la grande fragilité des décors les plus anciens, pour lesquels des interventions d'urgence doivent être entreprises. Elles ont également permis de souligner l'altération de la lisibilité et de la compréhension des décors, liée à la diversité des campagnes de mise en peinture.

Ces travaux nous ont mené à envisager

Investigations menées sur les décors du bas-côté sud



Décors peints de l'absidiole Nord



Edito

Le respect de l'ouvrage

Traiter des problématiques de restauration et de conservation sur des ouvrages permet d'adapter les solutions d'intervention dans leur qualité et durabilité, mais surtout de garantir l'intérêt de l'ouvrage, sans risque de création de faux-historique ou d'évolution d'une solution finalement incompatible dans le temps.

Les exemples que nous présentons dans ce numéro illustrent ce souci de l'ouvrage dans nos études : s'assurer de la cohérence historique des différentes dispositions (par exemple des différentes couches de décor peint sur l'église de Saulcet) ou vérifier l'innocuité d'un traitement (par exemple en préalable à une opération de nettoyage de façade). Ces questionnements permettent alors de garantir l'intégrité et la présentation historique de l'ouvrage dans le temps. Le souci et le respect de l'ouvrage restent au cœur de nos préoccupations dans toutes les études que nous pouvons mener.

Avec les meilleurs vœux du bureau d'études pour cette nouvelle année.

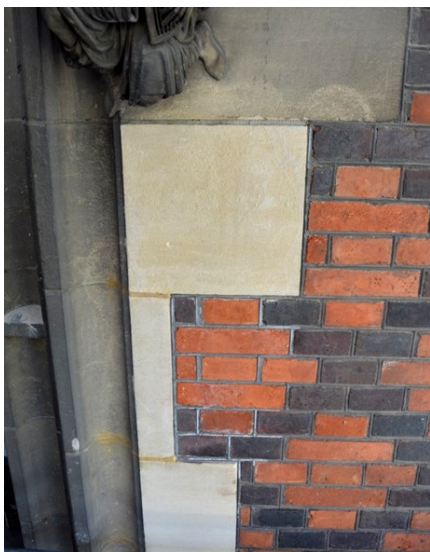
Marion Lecanu

des mesures conservatoires précises et adaptées, pour consolider et préserver ces décors médiévaux. Celles-ci ont été établies, suite à la conduite d'une réflexion approfondie sur la présentation de l'ensemble des décors, afin d'améliorer leur lisibilité et ainsi les mettre en valeur. Nous avons ainsi proposé plusieurs partis de conservation, et les interventions qu'ils impliqueraient, afin de favoriser un choix éclairé des actions à mettre en œuvre.

Assistance technique : comment s'assurer qu'une bonne efficacité du nettoyage ne nuise pas à l'ouvrage sur le long terme ?

MOA = Lefèvre Réhabilitation

Essais de traitement par compresse de nettoyage ; Cité de l'Economie et de la Monnaie



Dans le cadre des procédés actuels de nettoyage des encrassements urbains des façades de bâtiments, le traitement chimique est souvent proposé. Toutefois, si l'on est habitué à régler naturellement les paramètres de projection des nettoyages mécaniques, pour les procédés chimiques par compresse, il convient d'adapter le produit appliqué à l'encrassement et au support. L'assistance de notre bureau d'études a été requise dernièrement pour contrôler l'innocuité de ces traitements, et ainsi finaliser la mise au point des protocoles d'intervention assurant ainsi, la pérennité des ouvrages dans le temps.



Essais de traitement par compresse de nettoyage ; Hôtel de Ville de Cachan

01.49.73.39.70

ecmh@ecmh.fr

Retrouvez-nous sur

www.ecmh.fr

Rouen, Porche du Collège Fontenelle - diagnostic des altérations et de la pollution saline : quel projet de restauration possible ?

MOA = Département de Seine Maritime ; MOE = Frédérique Petit, Architecte du Patrimoine

Pour certains édifices, les teneurs en sels relevées dans les pierres sont jugées trop élevées pour assurer leur bonne conservation. Un dessalement par application de compresse peut alors être envisagé. Ce type de traitement présente, cependant, certaines limites, comme l'établissement d'une formulation adaptée, ou la faible profondeur d'action, surtout par rapport à des pollutions par infiltrations ou remontées capillaires. Il est donc difficile d'évaluer l'efficacité de cette méthode, sans essais d'exécution préalables. Dans certains cas, la forte pollution des épidermes en sels peu solubles rend cette opération ambitieuse. En plus d'un enjeu intrinsèque de conservation de la pierre, de l'efficacité du dessalement va dépendre la faisabilité et la durabilité de certaines interventions de restauration, comme les procédés de consolidation ou de reprises en mortier de ragréage.

Dans le cadre du diagnostic du porche du Collège Fontenelle de Rouen, les mortiers et ragréages en

plâtre étant la principale source de sels, et par conséquent, de dégradation du décor, quel projet de restauration envisager ? Entreprendre une intervention conservatoire en place par dessalement au risque d'une faible efficacité, ou déposer en conservation l'ensemble de l'œuvre au risque d'une intervention lourde et intrusive ?

Décor sculpté XVIII^{ème} du porche du collège Fontenelle

